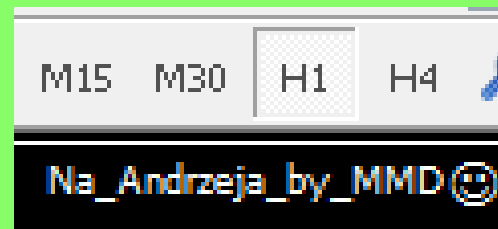


Opis Experta „Na Andrzeja by MMD”

W lewym górnym rogu oprócz czasu, podany jest aktualny kierunek transakcji oraz wartość jej ostatniego wolumenu

▼ USDJPY,H1
Punkt 1: 2017.07.27 02:58:40 Punkt 2: 2017.07.27 04:58:45
teraz: 13:03:20 trend: Sell, wolumen: 15.68



Zmienna	Wartość
wygenerowany klucz na MQL.PL	vFYqoWTnuqNru5K1idhxO6RAQTIX6
wyświetlaj ważność licencji	Nie
Punkt 1 - ustawiamy tylko godzinę	2017.11.10 02:59
Punkt 2 - ustawiamy tylko godzinę	2017.11.10 04:59
wiadomości na komórkę o transakcjach	false
wolumen transakcji, jeśli = 0 liczymy procent	0.01
procent kapitału wystawiony na ryzyko musi być < 100	0.0
początkowy Stop Loss w Punktach	250
początkowy Take Profit w Punktach	150
w przypadku zysku	Zabezpiecz i zamknij połowę
minimalny zysk, aby ustawić BE w porze zamknięcia	60
nowe TP > TP początkowego; wartość = 0 - brak TP	220
w przypadku straty wartość TP	TP na BE + opcjonalne TP
gdy strata, opcjonalne TP ponad BE	60

Punkt 1 – jest to czas otwarcia pierwszej pozycji. Daty nie ustawiamy i nie ma ona znaczenia. Ustawiamy godzinę, minutę i sekundę czasu Brokera. Często wartość tej godziny jest o 1 większa od czasu w Polsce. Począwszy od tego czasu, Expert czeka na tik przez 60 sekund aby otworzyć pozycję.

Punkt 2 – to czas modyfikacji pozycji, otwarcia drugiej w przypadku straty, zabezpieczenia lub zamknięcia w przypadku zysku. Odległość pomiędzy Punktami 1 i 2 musi być większa niż 60 sekund. Oczekiwanie na tik w celu podjęcia działania wynosi tutaj 180 sekund.

Wiadomości na komórkę o transakcjach – przesyłane na MT4 w smartfonie.

Wolumen transakcji w lotach – jeśli podamy wartość większą od zera, będzie to wolumen transakcji.

Procent kapitału obowiązuje tylko gdy wartość wolumenu w polu wyżej jest równa zeru. Jest to procent salda rachunku wystawiony na ryzyko utraty w przypadku realizacji początkowego *Stop Loss* dwóch transakcji wykonanych w punktach czasowych 1 i 2. W przypadku małego depozytu, aby dokonać transakcji z minimalnym wolumenem oferowanym przez Brokera, musimy wpisać odpowiednio wysoki procent salda konta lub wpisać w to pole i pole wyżej wartość zero.

Początkowy Stop Loss (10 Punktów to 1 pips) liczony od ceny otwarcia pozycji.

Początkowy Take Profit – w przypadku zrealizowania SL, TP czy zamknięcia z ręki, w punkcie czasowym 2 nie zostanie wykonana żadna transakcja.

W przypadku zysku mamy 3 opcje do wyboru: zamknięcie całej pozycji, zabezpieczenie pozycji poprzez SL i TP oraz zabezpieczenie połowy pozycji i zamknięcie drugiej połowy. Tutaj ustawienia opisowe należy ustawić ręcznie – nie modyfikują się przy ładowaniu ustawień z pliku.

Minimalny zysk – to minimalna odległość bieżącej ceny od zabezpieczenia *Break Even*. Gdy ta odległość jest mniejsza całe zyskowe zlecenie jest zamykane.

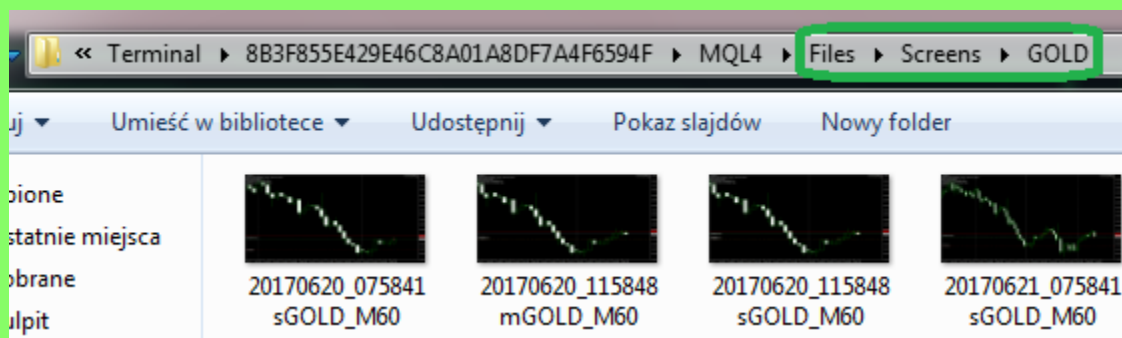
Nowe TP w przypadku modyfikacji zyskowej pozycji musi mieć wartość większą od początkowego TP. Gdy wpisujemy zero pozycja zostanie bez TP.

W przypadku straty – TP pozycji zostaje zmodyfikowane i otwarta będzie druga pozycja o tych samych parametrach TP i SL. Mamy tu 2 opcje: TP obu pozycji ustawione będzie na poziomie otwarcia pierwszej pozycji lub TP ustawione na *Break Even*, powiększone o wartość opcjonalnego TP. Parametr ten ustawiamy ręcznie. W przypadku minimalnej straty pozycja będzie zmodyfikowana, ale druga nie zostanie otwarta.

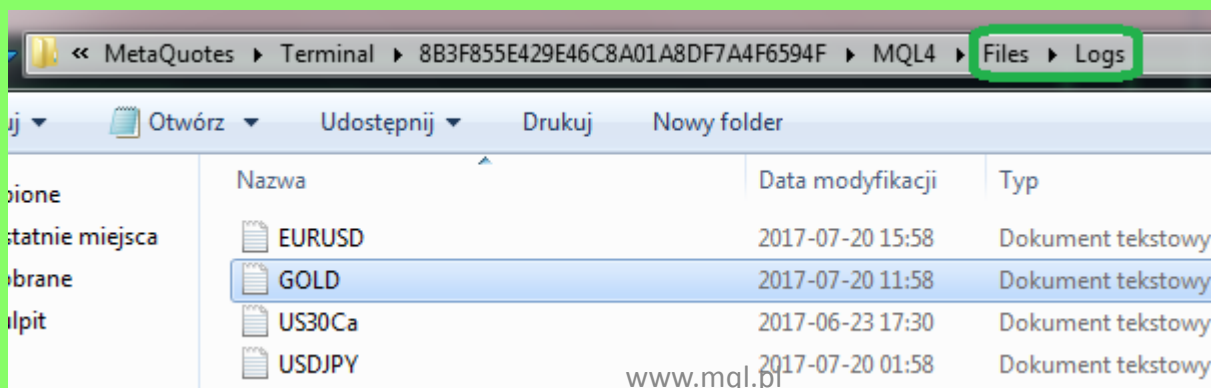
Wartość opcjonalnego TP w przypadku straty liczonego od poziomu *Break Even*.

W ekspercie wbudowane są chmury pomarańczowa i niebieska, wyznaczające kierunek trendu na danym interwale, stąd według metodologii MMD **ekspert powinien pracować na H1**.

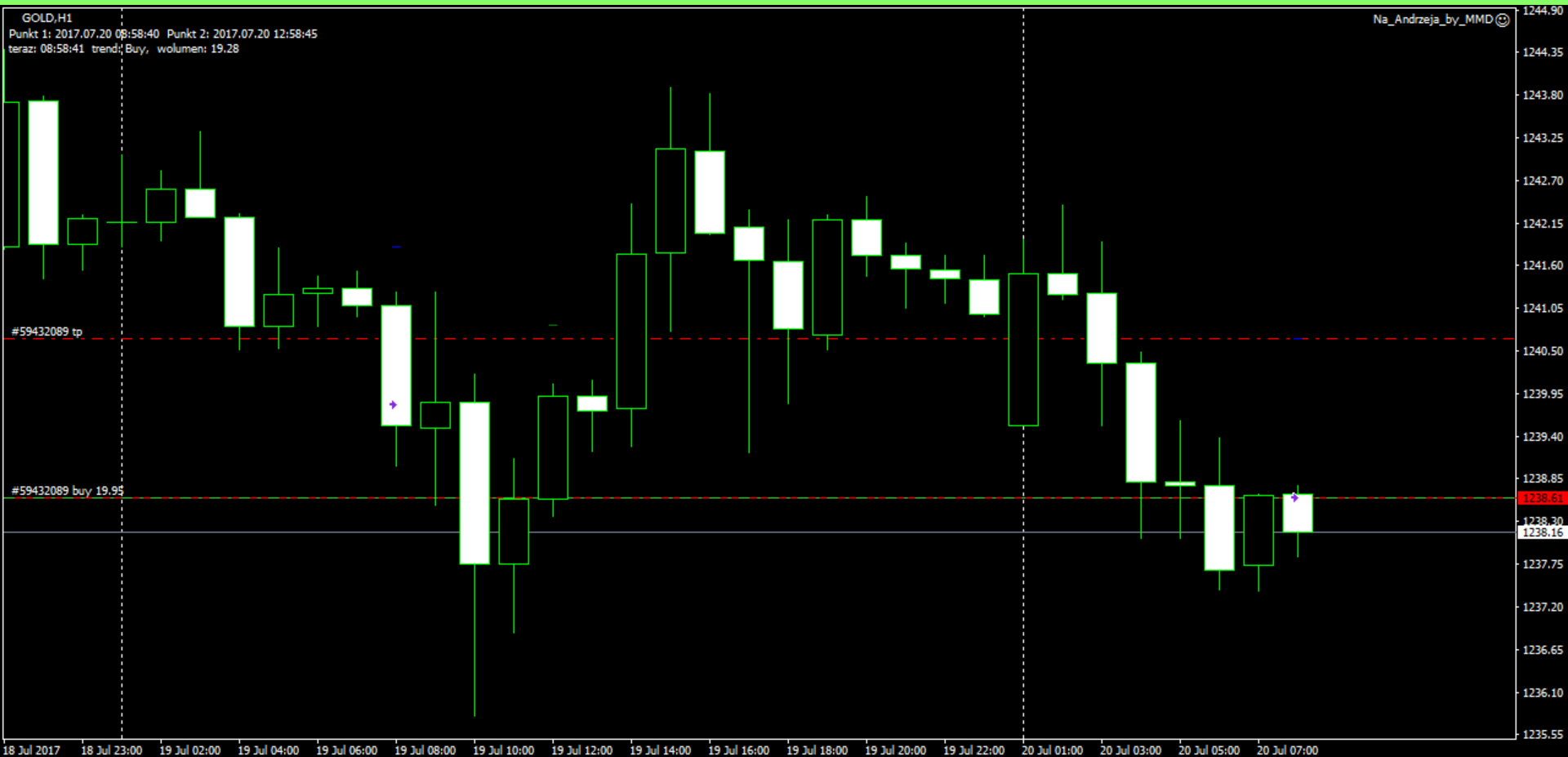
Dla każdego zlecenia lub jego modyfikacji tworzone jest zdjęcie wykresu i zapisywane w katalogu o nazwie danego instrumentu. Dostęp do tego katalogu uzyskujemy z poziomu MT4 po wybraniu z menu Plik → Otwórz Folder Danych, dalej wybraniu katalogu: MQL4/Files/Screens/.



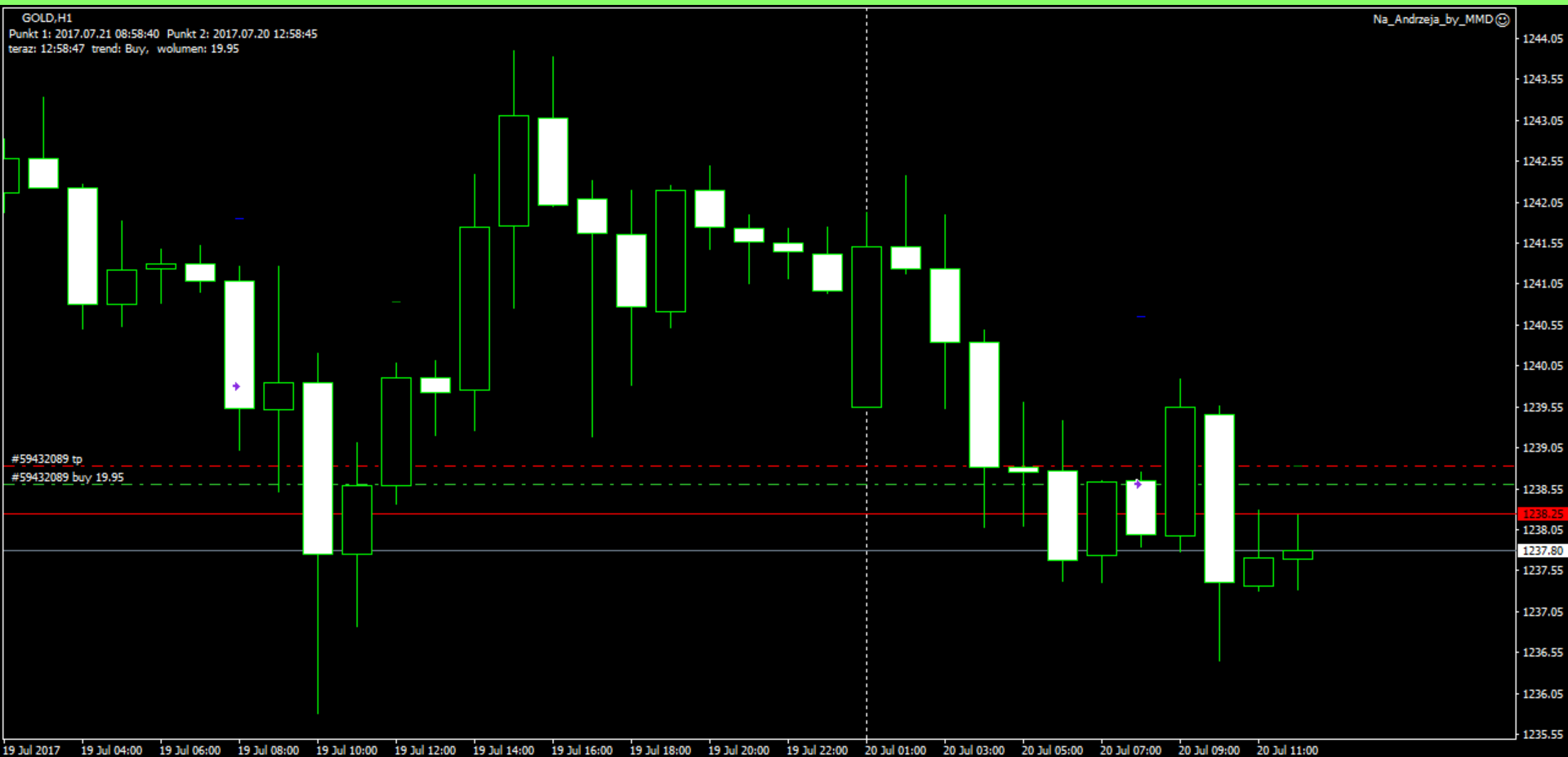
Dodatkowo dla każdego instrumentu tworzony jest plik tekstowy o jego nazwie, zawierający krótki opis każdej transakcji, dostępny w katalogu: MQL4/Files/Logs.



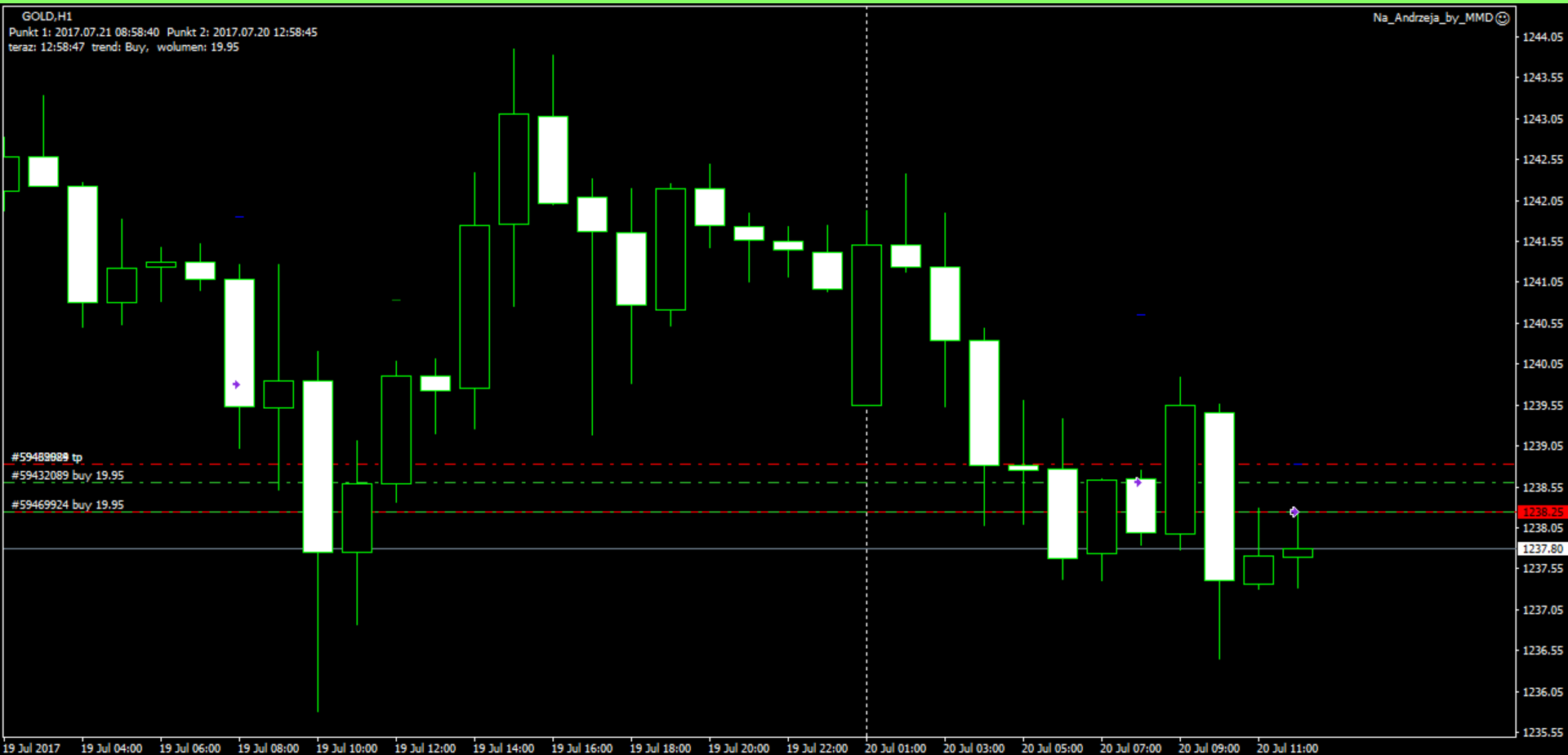
Otwarcie kupna na złocie w Punkcie czasowym 1



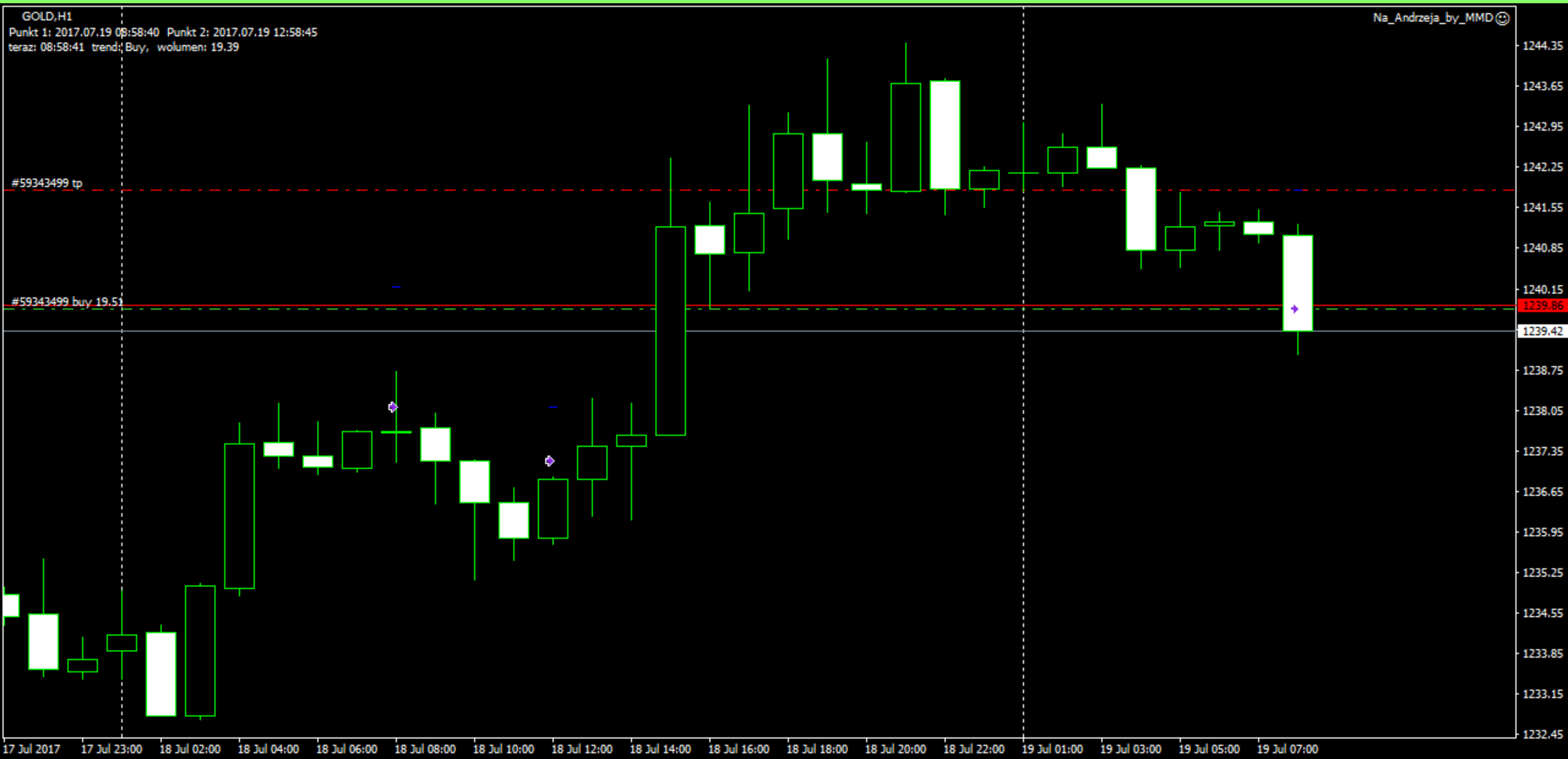
Modyfikacja TP w Punkcie czasowym 2



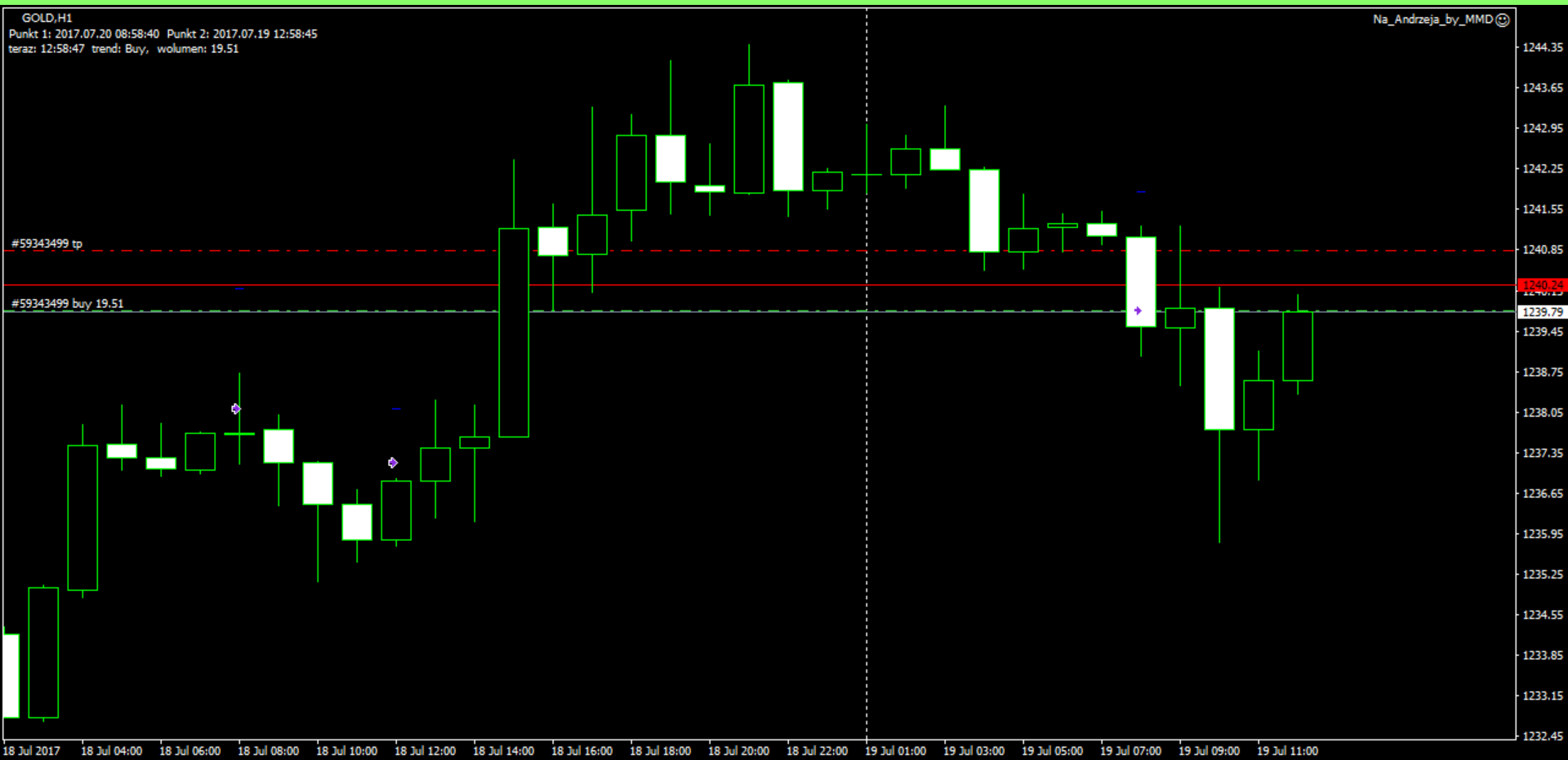
Otwarcie drugiego zlecenia kupna w przypadku straty w Punkcie 2



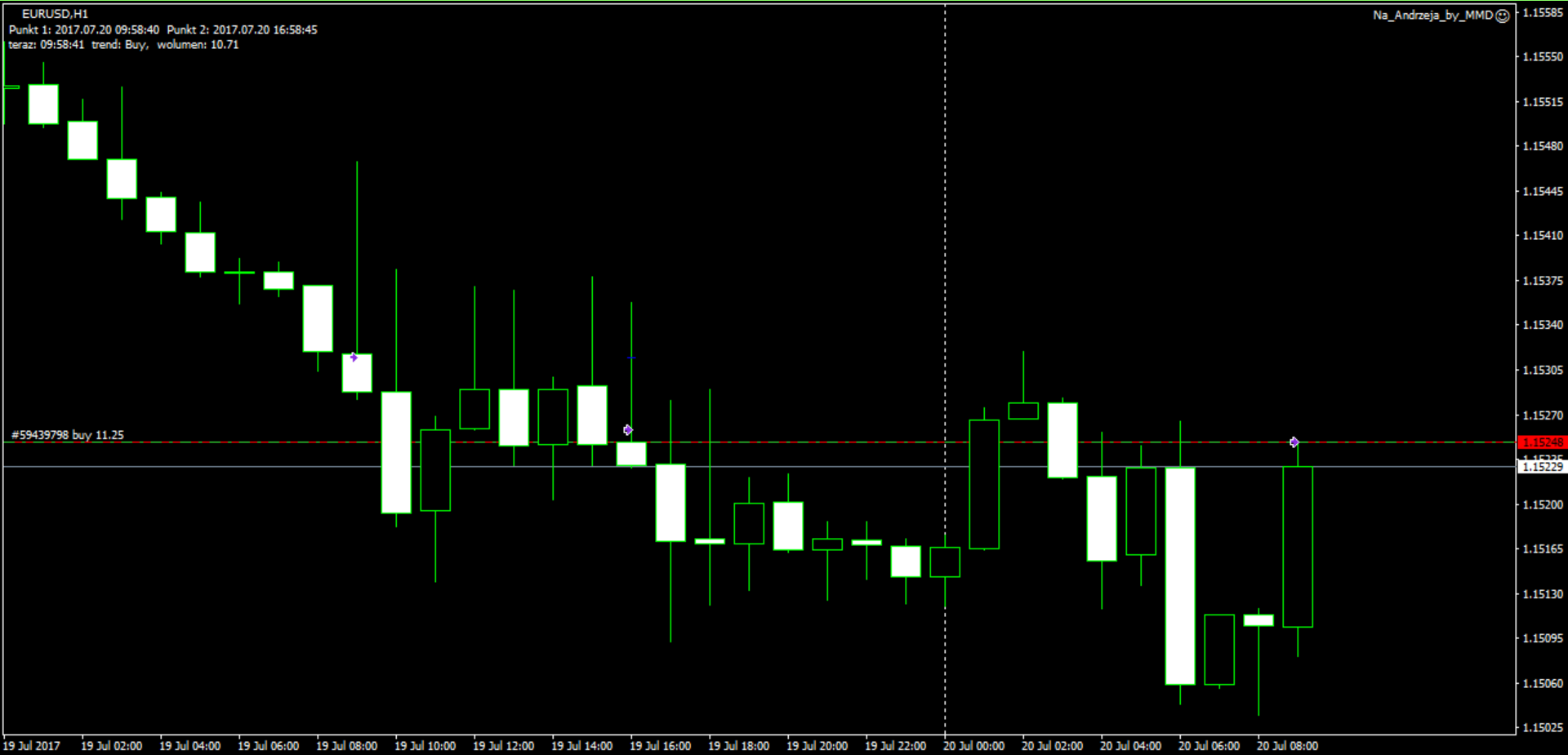
Otwarcie kupna na złocie w Punkcie 1



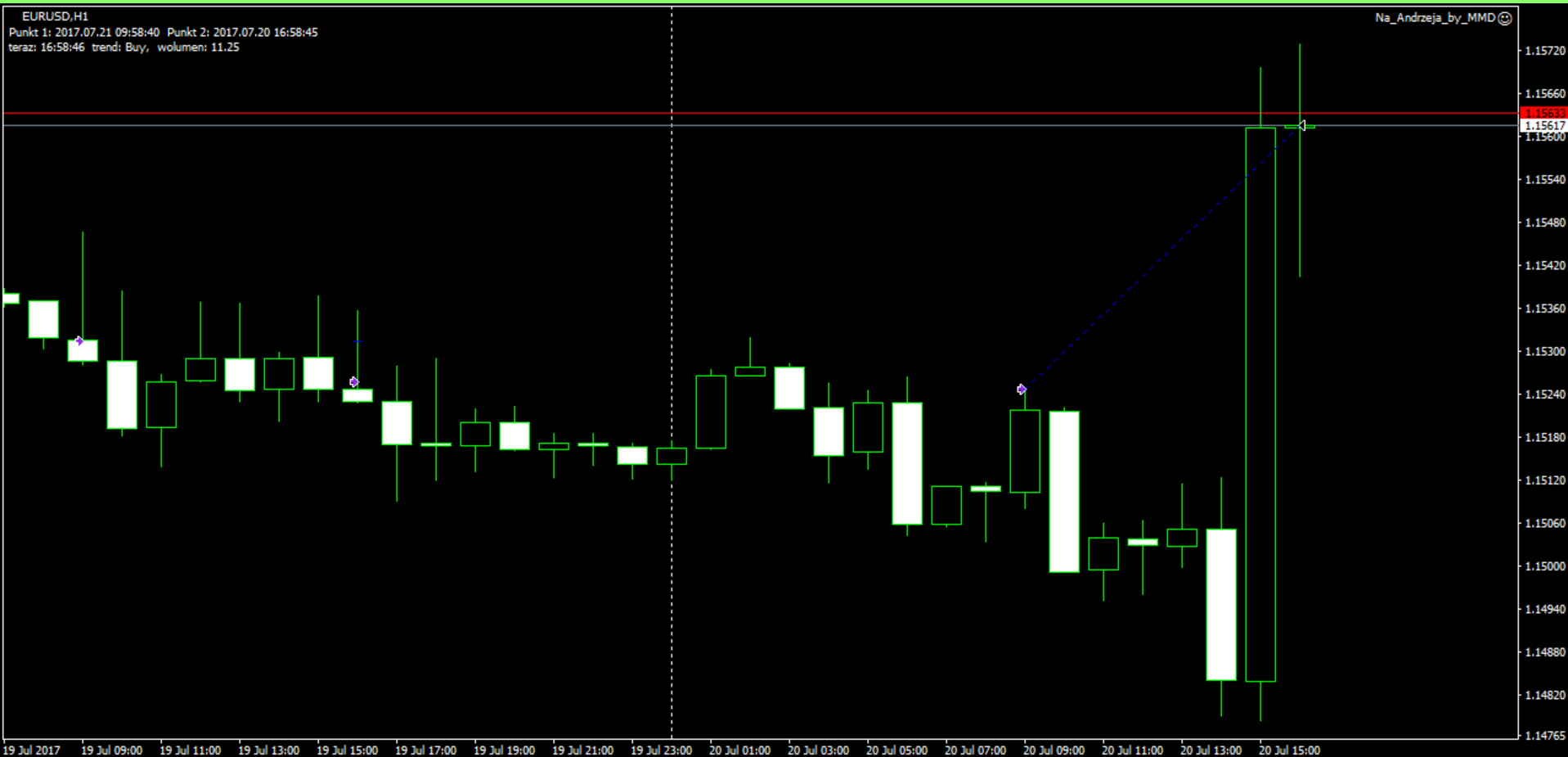
Modyfikacja TP bez otwarcia drugiej pozycji w przypadku minimalnej straty w Punkcie 2



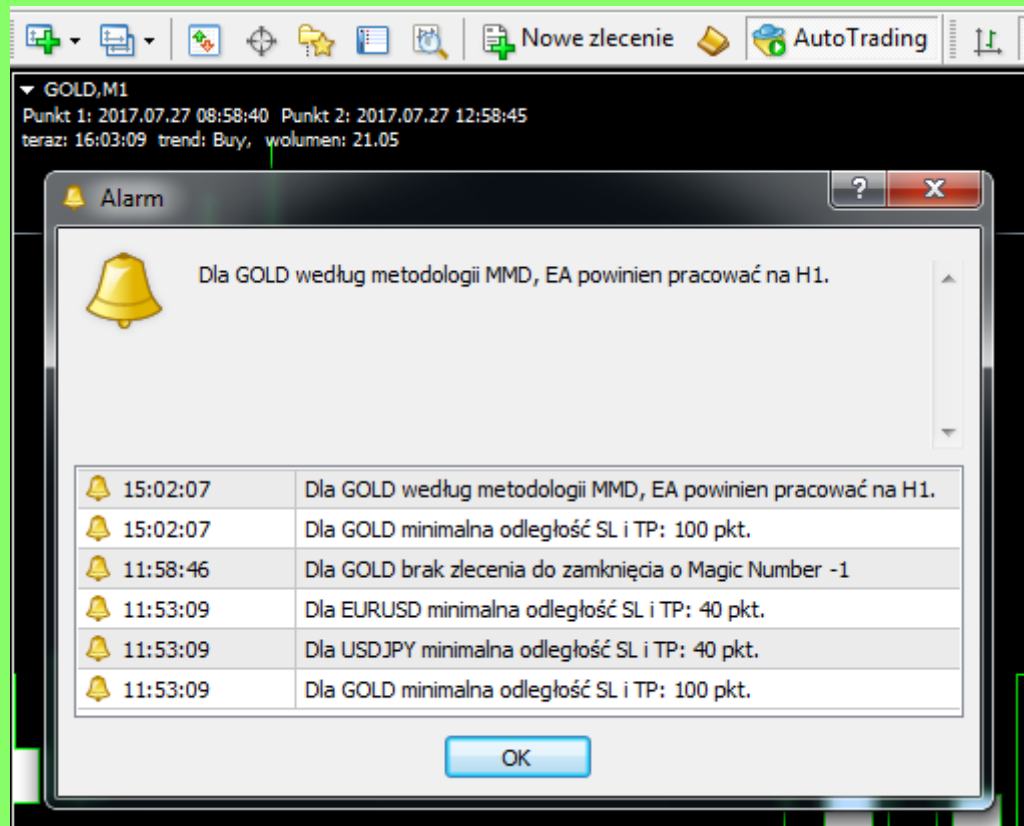
Otwarcie kupna na EURUSD w Punkcie 1



Zamknięcie kupna na EURUSD w przypadku zysku w Punkcie 2



Większość informacji dotyczących pracy Experta wyświetlane jest przy pomocy Alertów.



Jeśli Broker ustawi minimalną odległość zleceń stop (SL i TP) od bieżącej ceny, zostanie ta informacja wyświetlona jak wyżej po załadowaniu Experta. Podobnie dla *odległości zamrożenia* (brak możliwości zamknięcia lub modyfikacji zlecenia) oczekującego zlecenia stop od bieżącej ceny.

Jeśli włączymy **Komentarze** do *historii rachunku*, wszystkie transakcje wykonane przez Eksperta oznaczone są w kolumnie *Komentarz* słowem „Na_Andrzej”.

